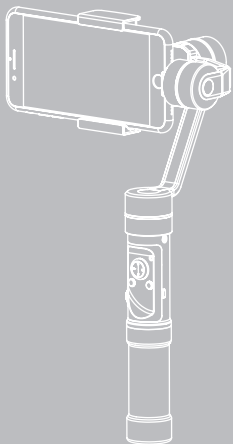




# SMOOTH 3

Bedienungsanleitung







# Inhalt

■ Produktliste.....	1
■ Haftungsausschluss und Warnungen .....	2
■ Kurzanleitung des Stabilisatoren .....	7
■ Vorbereitung und Aufladen des Akkus .....	8
■ Herunterladung und Installation der APP .....	9
■ Montage des Handys .....	10
■ Einstellung des Ausgleichs.....	11
■ Starten.....	12
■ Anleitung der Bedienmodi.....	14
■ Anleitung zur Schnittstelle-Funktion .....	15
■ Bedienungsanleitung der App.....	16
■ Bedienungsanleitung des Hauptzubehörs.....	19
■ Initialisierung und Kalibrierung.....	21
■ Produktspezifikationen.....	22
■ Garantiekarte.....	23
■ Kontaktkart .....	25

Überprüfen Sie zunächst, ob folgende Komponenten im Lieferumfang enthalten sind. Wenden Sie sich an Zhiyun oder Ihren Agenten, wenn Komponenten fehlen.



Hauptkörper  
Stabilisatoren

1



USB-Netzkabel

1



Akku-Fach des  
Stabilisatoren

1



26650 Lithium-Akku

1



Etui

1



Traggurt

1

Vielen Dank, dass Sie sich für ZHIYUN SMOOTH 3 entschieden haben. Alle in dieser Anleitung erwähnten Inhalte beziehen sich auf Ihre Sicherheit sowie Ihre legitime Rechte und Pflichten. Um die Produkt richtig einzustellen, lesen Sie bitte diese Betriebsanleitung vor dem Gebrauch dieser Produkt sorgfältig durch. Die Bedienung, ohne die Anweisungen und Warnungen in diesem Artikel zu beachten oder einzuhalten, kann Ihnen und andere Leute Schaden bringen und SMOOTH 3 und andere Sachen beschädigen. Die endgültige Interpretation dieses Dokuments und alle SMOOTH 3 relevanten Dokumente liegt bei der Guilin Zhishen Information Technology Co., Ltd. Veränderungen lassen sich nicht ankündigen. Bitte besuchen Sie [www.zhiyun-tech.com](http://www.zhiyun-tech.com) für die neusten Produktinformationen.

Wenn die Produkt benutzt wird, wird als es gegolten, dass Sie die Haftungsausschluss und Warnungen sorgfältig gelesen haben und Sie alle Bedingungen und Inhalte dieser Erklärung verstehen, anerkennen und akzeptieren. Sie verpflichten sich zu der vollen Verantwortung für das Benutzen dieser Produkt und die möglichen Folgen. Sie verpflichten sich dazu, dass Sie diese Produkt nur für legitime Zwecke benutzen und Sie diese Bedingungen sowie irgendwelche von ZHIYUN entwickelten damit verbundenen Bestimmungen, Politiken und Richtlinien akzeptieren.

Für die Verluste, Verletzungen und irgendwelche gesetzliche Haftung, die direkt oder indirekt durch die Verwendung der Produkt verursacht werden, sind ZHIYUN nicht verantwortlich. Der Benutzer soll einschließllich, aber nicht beschränkt auf alle in diesem Artikel erwähnten Sicherheitsrichtlinien einhalten.

ZHIYUN stellt die Marke von Guilin Zhishen Information Technology Co., Ltd. und ihrer Tochtergesellschaften dar. Die in diesem Artikel bestehenden Produktname, Marke, etc. sind die zu ihrer Tochtergesellschaft gehörende Marke oder eingetragene Marke.

### Inhalt:

Die folgenden Begriffe werden im Laufe dieser Bedienungsanleitung verwendet um verschiedene Stufen an möglicher Gefahr zu bezeichnen, die bei Benutzung dieses Produktes entstehen können.

**WARNUNG:** Verfahren, die, sollten sie nicht ordnungsgemäß befolgt werden, Sachschäden und schwere sowie tödliche Verletzungen hervorrufen könnten.

**ACHTUNG:** Verfahren, die, sollten sie nicht ordnungsgemäß befolgt werden, Sachschäden und schwere Verletzungen hervorrufen könnten.

**NOTIZ:** Verfahren, die, sollten sie nicht ordnungsgemäß befolgt werden, Sachschäden und leichte Verletzungen hervorrufen könnten.

## Lesehilfe

Legende:  Vorschläge und Tipps

 Wichtig

## Warnung

Lesen Sie die vollständige Bedienungsanleitung vor der ersten Benutzung des SMOOTH 3 um die Eigenschaften und die Funktionsweise des Produktes kennenzulernen und vertraut zu werden. Bedienungsfehler und/oder nicht Beachten der Bedienungsanleitung können zu Schäden des Produktes und/oder der eigenen Person führen. Es muss mit Vorsicht und gesundem Menschenverstand betrieben werden und erfordert grundlegende mechanische Fähigkeiten. Dieses Produkt ist nicht zur Benutzung von Kindern gedacht und sollte aufgrund dessen nicht ohne elterliche Aufsicht geschehen. Benutzen Sie das Produkt nicht mit inkompatiblen Komponenten, welche anders als in der Bedienungsanleitung von ZHIYUN genannt, sind. Das Lesen und Befolgen der Anleitung noch vor der ersten Benutzung und des Aufbaus des SMOOTH 3 ist essenziell, um Schäden und Verletzungen zu vermeiden.

## Richtlinien für den sicheren Betrieb

### ■ Achtung

- 1.SMOOTH 3 ist ein hochpräzises und sensibles Gerät. Hinzugefügte Schäden, z.B. bei einem Fall oder externer Kräfteinwirkung, können zu einer Fehlfunktion des Geräts führen.
- 2.Stellen Sie sicher, dass die Rotation der Achse nicht blockiert ist, wenn Sie den SMOOTH 3 anschalten.
- 3.SMOOTH 3 ist nicht wasserfest. Vermeiden Sie den Kontakt mit Flüssigkeiten und trocknen Sie ihn ausschließlich mit trockenen Tüchern.
- 4.Schützen sie den SMOOTH 3 vor Staub und Sand während des Benutzens.

### ■ Warnung

Um Feuer, schwere Verletzungen sowie Schäden am Gerät zu vermeiden, folgen Sie den Sicherheitsanweisungen während des Ladens oder Aufbewahrens der Batterien.



### Sicherheitsanleitung für Batterien

1. Vermeiden Sie den Kontakt der Batterien mit Flüssigkeiten. Lassen Sie die Batterien nicht unter Regen oder in der Nähe von Nässe und Feuchtigkeit liegen. Lassen Sie die Batterien nicht ins Wasser fallen. Sollte das Innere der Batterie mit Wasser in Kontakt kommen, könnte eine chemische Zersetzung entstehen, welche zu einer plötzlichen Feuerentfackung oder schlimmstenfalls zu einer Explosion führt.
2. Sollte die Batterie enthalten im SMOOTH 3 während dessen Benutzens ins Wasser fallen, entwenden Sie diesen schnell und legen Sie ihn in einer sicheren und offenen Umgebung bis zur vollständigen Trocknung nieder um Gefahren zu vermeiden. Vermeiden Sie die Benutzung der Batterie und entsorgen sie diese wie unten beschrieben.
3. Sollte durch die Batterie Feuer entfacht werden, benutzen Sie Wasser, Sand, eine Feuerdecke, trockenes Puder oder einen Feuerlöscher um das Feuer sofort zu löschen. Bitte löschen Sie das Feuer, indem Sie die oben empfohlenen Methoden entsprechend der tatsächlichen Situation verwenden.
4. Benutzen Sie ausschließlich ZHIYUN-Batterien. Falls Sie eine Ersatzbatterie benötigen, kaufen Sie diese bitte auf ZHIYUNs offizieller Website oder bei autorisierten Händlern. ZHIYUN haftet für keinen Schaden aufgrund von Batterien, die nicht von ZHIYUN stammen.
5. Benutzen Sie keine geschwollenen, auslaufenden oder beschädigten Batterien. Vermeiden Sie das Benutzen und/oder Laden von riechenden und sich überhitzenden Batterien (Überschreiten einer maximalen Temperatur von 160° F / 71° C). Sollte ihnen an ihren Batterien etwas auffallen, kontaktieren Sie bitte ZHIYUN oder einen autorisierten ZHIYUN-Händler für weitere Hilfe.
6. Die Batterie sollte ausschließlich bei Temperaturen zwischen -10 ° C und 50 ° C verwendet werden. Bei der Verwendung der Batterie über 50 ° C kann dies zu Feuer oder Explosion führen. Bei der Verwendung der Batterie unter -10 ° C kann dies zu ernsthaften Schäden an der Batterie selbst führen.
7. Verwenden Sie den Akku nicht in starker elektrostatischer oder elektromagnetischer Umgebung. Andernfalls können dadurch Fehlfunktionen verursacht werden.
8. Versuchen Sie nicht die Batterie mit einem spitzen Gegenstand zu zerlegen, da die Batterie so auslaufen oder auch explodieren könnte.
9. Vermeiden Sie das Werfen und Fallenlassen der Batterie, sowie das Niederlegen von schweren Gegenständen auf der Batterie.
10. Elektrolyte in der Batterie sind stark korrosiv. Im Falle eines zufälligen Kontakts der Elektrolyte mit der Haut oder den Augen, spülen Sie diese mindestens 15 Minuten lang mit Wasser und holen Sie sofort ärztlichen Rat ein.
11. Benutzen Sie die Batterie nicht, wenn sie aufgrund eines Unfalls Schäden erlitten haben könnte.
12. Erhitzen Sie die Batterie nicht und stellen Sie sie nicht in eine Mikrowelle oder einen Druckbehälter.

13. Legen Sie die Batterie nicht auf eine leitfähige Oberfläche (z. B. eine Metalloberfläche).
14. Verhindern Sie die Verwendung von Drähten oder anderen Metallgegenständen, die einen positiven und negativen Kurzschluss in der Batterie verursachen könnten.
15. Wenn der Batterieanschluss verschmutzt ist, wischen Sie ihn mit einem sauberen, trockenen Tuch ab. Ansonsten könnte die Batterie-Verbindung dadurch beeinträchtigt werden, was wiederum zu Energieverlust oder Ladefehlern führen kann.

### **Batterieladen**

1. Versuchen Sie die Batterie nicht direkt mit einer Steckdose oder mit einer Autoladesteckdose zu verbinden. Verwenden Sie für das Aufladen der Batterie einen von ZHIYUN genehmigten Adapter. ZHIYUN übernimmt keine Haftung für eventuell auftretende Schäden beim Aufladen einer Batterie mithilfe eines von ZHIYUN nicht-genehmigten Adapters.
2. Halten Sie die Batterie sowie den Adapter von entflammenden Quellen und Oberflächen (auch Teppiche und Holz) fern. Lassen Sie die Batterie nie unbeaufsichtigt laden um Unfälle zu vermeiden.
3. Laden Sie die Batterie nicht nach dem direkten Benutzen auf, da die Temperatur der Batterie zu hoch sein könnte. Warten Sie das Abkühlen der Batterie auf Zimmertemperatur ab. Das Laden der Batterie bei einer Temperatur von über 40° C oder niedriger als 15° C kann zu Auslaufen, Überhitzen und zu Schäden der Batterie führen.
4. Begutachten Sie vor dem Benutzen die Batterie um mögliche Schäden an Ausgang, Kabel oder anderen Stellen festzustellen. Benutzen Sie niemals ein geschädigtes Ladegerät. Säubern Sie das Ladegerät nicht mit Flüssigkeiten, die Alkohol oder andere entflammbare Lösungsmittel enthalten. Lassen Sie das Ladegerät nach Beenden des Aufladens nicht an der Steckdose.

### **Batteriespeicher**

1. Halten Sie die Batterien von Kindern und Haustieren fern.
2. Vermeiden Sie das Liegenlassen der Batterien in der Nähe von Hitzequellen, wie z.B. Heizungen, aber auch in Autos an warmen Tagen. Setzen Sie die Batterie nicht Temperaturen über 60° C aus. Die idealste Lagertemperatur liegt zwischen 22° C und 28° C.
3. Lagern Sie Batterien in einer trockenen Umgebung.
4. Vermeiden Sie es, nach Entladen der Batterien, diese für längere Dauer nicht zu verwenden. Dies könnte zu einer Überladung der Batterie führen, was wiederum zu permanenten Schäden dieser führen könnte.

### **Instandhalten der Batterien**

1. Vermeiden Sie das Benutzen der Batterien, wenn die Temperatur zu hoch oder zu niedrig ist.
2. Lagern Sie die Batterien nicht in einer Umgebung mit über 60° C.

### **Transportnotiz**

1. Entlade die Batterie bis zu 5% oder weniger vor einem Flugzeugtransport. Entladen Sie die Batterie nur an

einem feuersicheren Ort, idealerweise trocken und offen.

2. Transportieren Sie die Batterien nicht zusammen mit metallischen Objekten, wie z.B. Brillen, Uhren, Schmuck, usw.
3. Transportieren Sie keine geschädigten Batterien. Stellen Sie sicher, dass die Batterie nicht mehr als 50% bei einem Transport geladen ist.

### **Batterieentsorgung**

Entsorgen Sie die Batterie in speziellen Recyclingboxen nachdem Sie diese vollständig entladen haben. Entsorgen Sie die Batterie nicht im regulären Abfall, sondern halten sie sich an die lokalen Regulationen ihres Wohnortes.

## **■ NOTIZ**

### **Batterienutzung**

Stellen Sie sicher, dass die Batterien vor jeder Nutzung aufgeladen sind.

### **Batterieladen**

Sobald die Batterie vollständig aufgeladen ist, stoppt sie das Laden automatisch. Entfernen Sie dann die Batterie von ihrem Ladegerät.

### **Batteriespeicher**

1. Entladen Sie die Batterie bei Nicht-Benutzen für 10 Tage zu 40%-65% um das Batterieleben zu verlängern.
2. Die Batterie verfällt in einen automatischen Winterschlaf, sollte die Stromspannung zu niedrig werden. Das Aufladen der Batterie aktiviert diese wieder.
3. Entfernen Sie die Batterien vom Schwebestativ bei Nicht-verwenden und bewahren Sie sie einem speziellen Behälter auf.

### **Batterieverwertung**

Falls es Ihnen nicht möglich sein sollte die Batterie vollständig zu entladen, benutzen Sie zur Verwertung keinen Recycling Behälter, sondern kontaktieren Sie ihren lokalen Recycling Manager.

Veränderungen des Inhalts lassen sich nicht ankündigen.

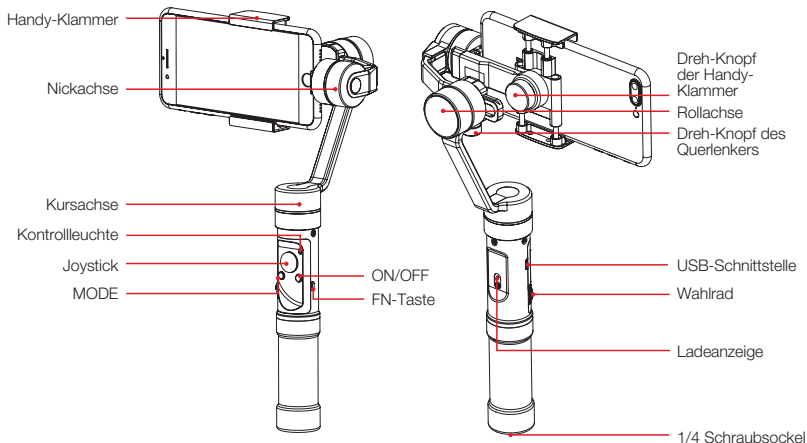
ZHIYUN™ ist das Warenzeichen von ZHISHEN.

Copyright © 2020 ZHISHEN. Alle Rechte vorbehalten.

### SMOOTH 3 Kennenlernen

Überprüfen Sie zunächst, ob folgende Komponenten im Lieferumfang enthalten sind. Wenden Sie sich an Zhiyun oder Ihren Agenten, wenn Komponenten fehlen.

**Achtung:** Das Bild ist nur als Referenz, bitte machen das Objekt als Standard.

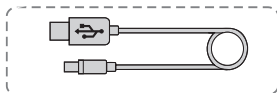


Die Ladelampe leuchtet rot beim Aufladen.



Wenn der Akku vollständig geladen ist, leuchtet die Ladelampe blau.

Zum Aufladen schließen Sie das Micro-USB-Ladekabel an die USB-Schnittstelle des Stabilisators an, ohne die Akkus herauszunehmen. Zu Firmware-Upgrade und Kalibrierung können Sie ihn mit dem Computer verbinden.

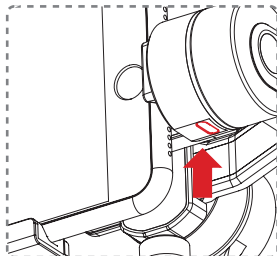
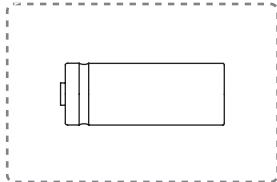


26650 Lithium-Akku  
Kapazität:4600mAh  
Spannung:3,7V

■ Achtung

- 1.Nur geeignet für Lithium-Akku der ZHIYUN IMR 26650 Serie.  
Verwenden Sie es nicht für Aufladen anderer Modelle und anderer Marken, sonst kann es zu Unfällen führen.
- 2.Verwenden qualifizierten 5V-Adapter, Ausgangsstrom  $\geq 1000\text{mA}$ .Ladezeit hängt von der maximalen Ausgangsstrom des Adapters ab.

Verwenden Sie die nur von Zhiyun offiziell gebietete oder gelieferte Akkus. Für Explosionen, Brand und Personenunfall aufgrund inoffiziellen Akkus übernimmt wir keinerlei Haftung.



Sie können das Handy beim Fotografieren aufladen, indem Sie das SMOOTH 3-Handyladekabel an die Steckdose an der Nickachse stecken.

■ Achtung

Das Handyladekabel wird separat verkauft.

### Wie kann man die APP installieren



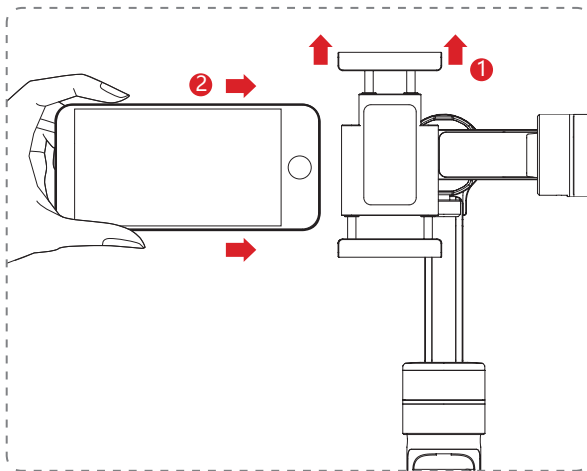
Besuchen Sie die offizielle Webseite von ZHIYUN: [www.zhiyun-tech.com](http://www.zhiyun-tech.com) und gehen Sie zu der Seite „Herunterladen“. Scannen Sie das QR-Code links (ab Android 5.0, ab iOS 9.0) oder suchen Sie “ZY Play” im Android-Markt oder App Store für Herunterladen.

Benutzen Sie bitte die aktuelle Version.

## Montage des Handys

Machen Sie zunächst den Handyklammer auf und legen Sie das Handy dazwischen. Schieben Sie das Handy nach rechts ans Motor.

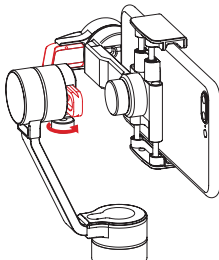
**!** Schalten Sie nicht ein, bevor Sie das Handy montieren.



Einstellungsbereich des horizontalen Arms: 28mm (1.1 inch)

Unterstützungsbereich der Befestigungsklammer: 58-88mm (2.3-3.5 inch)

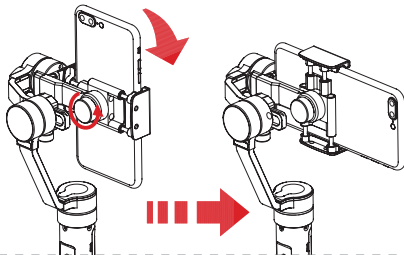
### Ausgleichseinstellung des Handys



1. Ein unausgeglichener Schwerpunkt in horizontaler Richtung kann dazu führen, dass der Stativkopf nicht funktionieren kann. Eine gute Schwerpunktsstellung kann viel Strom sparen.
2. Lösen Sie die Mutter (siehe Abbildung), bis sich die Bewegungarm bewegen kann.
3. Stellen Sie den Querlenker ein, um das Handy mit der Horizontalebene nahe parallel zu setzen. Schrauben Sie die Mutter fest.

**⚠** Stellen Sie den Querlenker gemäß dem Maßstab zur letzten Stellung ein.

### Vertikal und Horizontal Wechseln

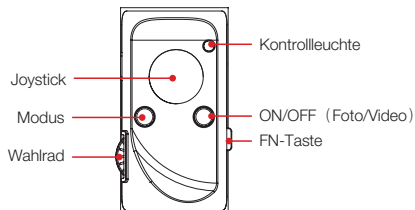


Lösen Sie zunächst den Dreh-Knopf und drehen Sie den Handy-Klammer. Schrauben Sie den Dreh-Knopf wieder fest.

**⚠** Wechseln Sie beim Ausschalten des Stabilisators. Stellen Sie danach wieder den Schwerpunkt ein.



## Vorstellung der Systemsteuerung

**Kontrollleuchte**

- 1) blinkt blau: blinkt 4 Mal 75%-100% ; blinkt 3 Mal 50%-75% ; blinkt 2 Mal 25%-50% ; blinkt 1 Mal zu niedrige Akkuleistung.
- 2) leuchtet blau: im Locking Mode
  - 1) schnell blinkt gelb für 3 Sekunden und leuchtet für 1 Sekunde: wurde eingeschaltet.
  - 2) schnell blinkt gelb für 3 Sekunden und leuchtet für 1 Sekunde: wurde ausgeschaltet.
- 3) blinkt gelb: Der Stativkopf wird upgrade.
- 1) leuchtet rot: Fehler des Stativkopf.

**ON/OFF**

Stabilisatoren starten (Halten Sie für ungefähr 3 Sekunde gerückt zum Einschalten/Ausschalten)  
 Nach dem Einschalten dient zu Steuerung des Handys (im Anschluss mit dem Handy). Drücken zum Fotografieren. Doppeldrücken zum Videoaufnahme und wieder Doppeldrücken zum Stoppen.

**Wahlrad**

Mit der FN-Taste können Sie in APP Fokus, ISO, Weißabgleich, Verschlusszeit, Belichtungskorrektur einstellen.

**Anleitung zum Joystick**

Bewegen Sie den Joystick, um die Kamera nach den vier Richtungen einzustellen.

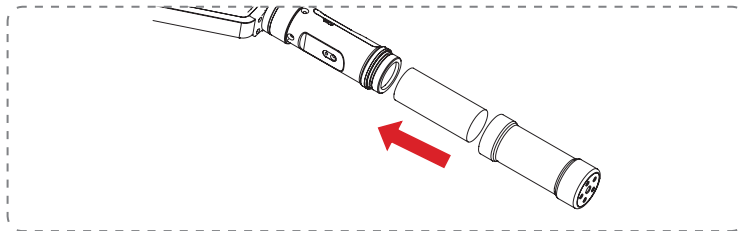
**Modus**

Drücken oder Doppeldrücken, um den Modus zu wechseln. Halten Sie gedrückt für eine Sekunde zum Standby-Modus. Halten Sie gedrückt noch mal für eine Sekunde zum Wecken.

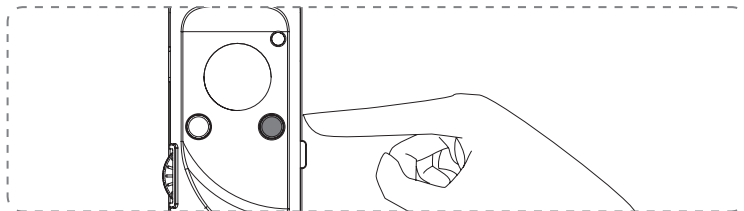
**FN-Taste**

In APP können Fokus, ISO, Weißabgleich, Verschlusszeit, Belichtungskorrektur eingestellt werden.

## Wie kann man SMOOTH 3 ein- und ausschalten.



Machen Sie das Akku-Fach auf und legen Sie 26650 Lithium-Akkus ein (Die Anode ist in Richtung des Pfeils). Drehen Sie die Akku-Fach fest zu, sonst wird es nicht gestartet.



Nachdem die Akkus eingelegt werden, halten Sie den Power-Schalter gedrückt für ungefähr 3 Sekunden, um den Stabilisatoren zu starten.

**!** Verwenden Sie die originale Akkus, sonst kann es zu Unfällen führen; Wird zum erstem Mal eingeschaltet, halten Sie die Kamera sanft, um das Umdrehen der Kamera aufgrund des Fehlers des Stabilisatoren zu vermeiden.

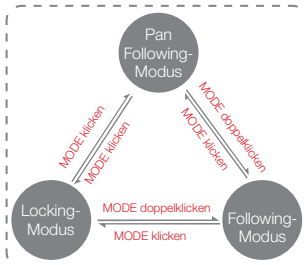
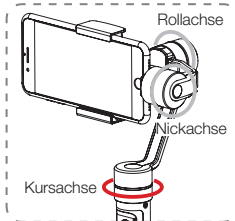


Diagramm zum Moduswechseln

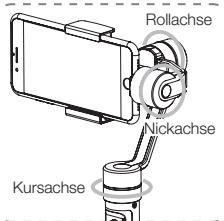
## Mode wechseln:

Das Stativ startet beim Anschalten automatisch im Pan-Following-Mode. Wechseln Sie in den Lock-Mode, indem Sie die Modus-Taste einmal drücken. Bei zweimaligem Drücken wechseln Sie zum Following-Modus. Drücken Sie im Following-Modus die Taste einmal, wechseln Sie zu dem davor verwendeten Modus zurück. Drücken Sie die Taste dreimal, wechseln Sie in den vierten Modus, den Selfie-Modus. Durch eine 180°-Drehung der Kamera des montierten Smartphones wird dieses auf den Bediener gerichtet.



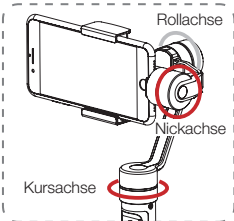
## Pan Following Mode:

Das Smartphone schwenkt nach links/rechts und folgt der Bewegung des Stativs während die Steigungs- und die Rollachse festgestellt sind. Bewegen Sie den Joystick nach oben/unten um die Steigungsachse manuell zu steuern.



## Locking-Mode:

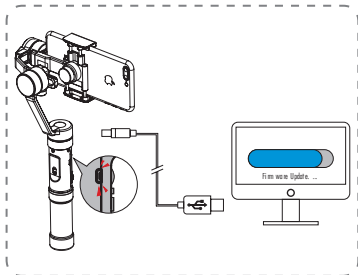
Dieser Modus stellt die Bewegung aller drei Achsen ein, um die Kamera still und stabil zu halten. Bewegen Sie den Joystick nach oben/unten oder links/rechts um die Achsen manuell zu steuern.



## Following-Mode:

Die Kamera schwenkt und neigt sich um der Bewegung des Stativs zu folgen. Bewegen Sie den Joystick nach links/rechts um die Rollachse manuell zu steuern.

### Online-Kalibrierung und Firmware-Upgrade



Für Firmware-Upgrade und Online-Kalibrierung des Stabilisator verwenden Sie das Micro-USB-Kabel, um die USB-Schnittstelle des Stabilisators an den Computer anzuschließen (oder in APP kalibrieren).

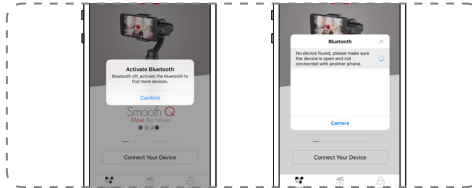
1. Öffnen Sie bitte die offizielle Webseite von ZHIYUN: [www.zhiyun-tech.com](http://www.zhiyun-tech.com).
2. Klicken Sie „Herunterladen“ auf der Startseite und suchen Sie das USB-Laufwerk und die neueste kompatible Firmware und herunterladen.

(Für Mac OS und WIN 10 ist USB-Laufwerk nicht nötig.)

3. Schalten Sie den Stabilisator in den Standby-Modus (MODE gedrückt halten). Schließen Sie den Stabilisator mit dem Computer durch das USB-Kabel.
4. Öffnen Sie „Mein Computer“ und klicken Sie den bestehenden „USB-Speicher“. Suchen Sie das Dokument „Firmware.ptz“ heraus und ersetzen Sie es mit der heruntergeladenen neuesten Version.
5. Wenn das rote Licht und das blaue Licht für ungefähr 3 Sekunden blinken, ist es erfolgreich.

**!** Legen Sie die Akkus ein beim Firmware-Update. Wird die Anzeige nach dem Firmware-Update rot gewiesen, ist es gescheitert. Suchen Sie bitte das Dokument „log.txt“ im USB-Speicher und senden Sie bitte unserem Kundenservice den Inhalt als Screenshot, um das Problem zu lösen.

## Wie kann man anschließen



1. Schalten Sie den Stabilisatoren ein.
2. Öffnen Sie das „Bluetooth“ in der Handyeinstellung.
3. Öffnen Sie ZY Play. Wählen Sie den Stabilisatoren aus und gehen Sie in die App nach erfolgreicher Verbindung.

## Wie kann man Videoaufnahmen



### Fotografieren und Videoaufnahmen

ON/OFF drücken zum Fotografieren, ON/OFF doppeldrücken zum Videoaufnahmen

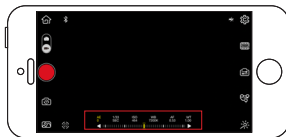
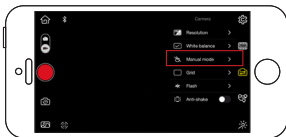
1. Klicken Sie das Kamera-Icon und das DV-Icon links, um zwischen „Foto“ und „Video“ zu wechseln.  
Klicken Sie die Icons rechts beim Fotografieren, um den Aufnahmensweise zu wechseln (Einzelaufnahme, panoramisch, lange Exposition).  
Wird in „Videoaufnahme“ gewechselt, wird die Aufnahmenswesen entsprechend verändert (Standard, Zeitlupe, Zeitraffer-Fotografie, bewegliche Zeitraffer-Fotografie).
2. Klicken Sie das Icon links, um zwischen der vorderen und hinteren Kamera zu wechseln. Halten Sie die FN-Taste für 1 Sekunde gedrückt, um zu wechseln.


### Wie kann man die Spezifikationen des Stabilisatoren einstellen



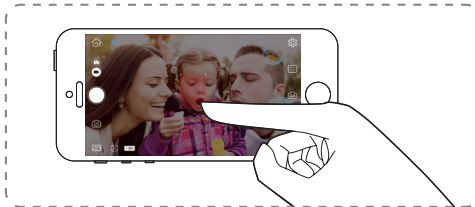
Klicken Sie das zahnradartige Icon und gehen Sie in die Einstellung. Finden Sie den Option „Stativkopf“. Klicken Sie die Spezifikationen im Menü und stellen sie ein. Speichern Sie die Spezifikationen nach der Einstellung.

### Wie kann man mit dem Wahrad einstellen



1. Klicken Sie das Icon rechts und  öffnen Sie „Manuell-Modus“.
2. Im „Manuell-Modus“ drücken Sie die FN-Taste an dem Handgriff, indem Sie fünf Einstellungen wechseln (einschließlich Belichtungskorrektur, Belichtungszeit, ISO, Weißabgleich, Brennweite)
3. Drehen Sie danach das Wahrad, um die Wertzahl einzustellen.

## Wie kann man ein Objekt verfolgen

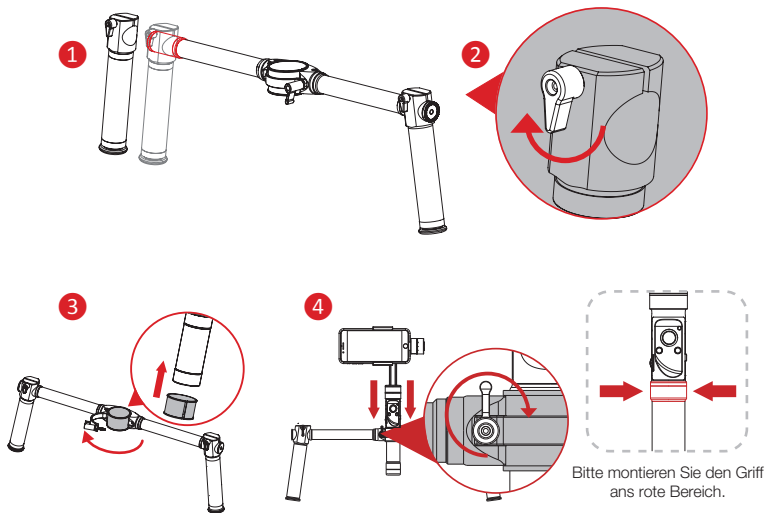


1. Klicken Sie das Icon links unten und gehen Sie in Objektverfolgung-Funktion. Klicken Sie „Exit“ neben dem Icon, um die Objektverfolgung zu beenden.
2. Sie können einen Gegenstand mittels dieser Funktion verfolgen, indem Sie einen Verfolgungsrahmen zeichnen.

## CRANE-EH001 YUNHE Erweiterter Handgriff (Zusätzlich erhältlich)

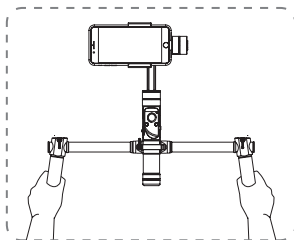
### Installationsmethode:

1. Setzen Sie die beiden Griffe von beiden Seiten der horizontalen Stange ein.
2. Ziehen Sie die Schrauben an den Griffen fest.
3. Lösen Sie die Klemme in der Mitte der rod, nehmen Sie den Schutzring heraus und setzen Sie ihn in den Stabilisator ein.
4. Befestigen Sie die Klemme mit dem Schutzring am Stabilisator und ziehen Sie dann die Schrauben der Klemme fest.

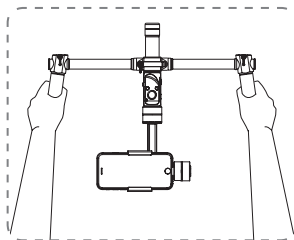




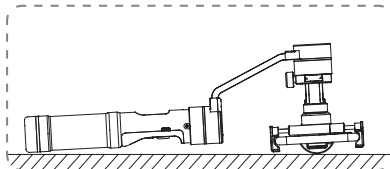
Aufrecht gegriffen



Invertiert gegriffen



### Anleitung zur Initialisierung



#### Der Stabilisator muss initialisiert werden, wenn die folgenden Situationen auftreten.

1. Nach dem Start des Stabilisators weicht der Nickwinkel von der horizontalebene ab.
2. Nach dem Start des Stabilisators weicht der Rollwinkel von der horizontalebene ab.
3. Beim Stillstand gibt es häufige kleine Winkelkorrektur in horizontaler Richtung.

#### Schritte zur Initialisierung

1. Legen Sie die Akkus richtig ein.
2. Schalten Sie das Power ein. Der Stabilisator wird gestartet.
3. Halten Sie MODE-Taste gedrückt und gehen Sie in den Standby-Modus.
4. Legen Sie den Stabilisator in irgendwelcher Position auf eine stille Ebene für 10 Sekunden. Die Initialisierung wird automatisch durchgeführt.

### Anleitung zur Online-Kalibrierung

#### Auf folgenden Fällen ist der Stabilisator zu kalibrieren.

1. Nach dem Start des Stabilisators weicht der Winkel horizontal ab. Es wurde durch Wiederkalibrierung nicht gelöst.
2. Der Stabilisator wird nicht genutzt für lange Zeit.
3. Abweichung durch große Temperaturdifferenz der Umgebung

#### Methode der Kalibrierung

Besuchen Sie die offizielle Webseite [www.zhiyun-tech.com](http://www.zhiyun-tech.com) und Laden Sie das Kalibrierungswerkzeug (Zhiyun Gimbal Tools) herunter und lesen Sie das Tutorial oder wenden Sie sich an ZY Play zur Kalibrierung.

	Min.	Standard	Max.	Bemerkung
Betriebsapannung	3.6V		4.3V	
Betriebsstrom	80mA	110mA	6000mA	
Betriebstemperatur	-10° C		45° C	
Betriebszeitdauer		12h		Schwerpunktausgleich
Gewicht des Gerätes		440g		ohne Akku
Handlungsreichweite der Nickachse		320°		
Handlungsreichweite der Rollachse		320°		
Handlungsreichweite Kursachse		360°		ohne Beschränkung
anwendbarer Bereich	Smartphone kleiner als 6,0 Zoll, GoPro 3/4/5			Accessories für die GoPro können separat erworben werden
Steruerbarer Winkel der Nickachse	-135°		+185°	
Steruerbarer Winkel der Rollachse	-30°		+30°	
Steruerbarer Winkel der Kursachse		360°		ohne Beschränkung
Lastgewicht	75g		260g	
Ladedauer		2.5h		
Eingangsspannung beim Aufladen		5V		
Eingangsstrom beim Aufladen		2000mA		
Ausgangsspannung der Stromversorgung		5V		
Ausgangsstrom der Stromversorgung		1000mA		

### Erklärung zur Garantielaufzeit

1. Die Produkt kann innerhalb von 15 Tagen ab Erhalt der Ware aufgrund Qualitätsproblem ersetzt oder kostenlos repariert werden.
2. Die Garantielaufzeit der Produkt deutet ein Jahr unter normalen Benutzungs- und Wartungsbedingungen. Die Produkt werden kostenlose Reparatur von dem Unternehmen während der Garantielaufzeit erhalten.
3. **Einige Staaten oder Länder erlauben keine Beschränkungen bezüglich der Dauer implizierter Garantien, sodass die obige Garantiebestimmung für Sie möglicherweise nicht gilt.**

### Garantie enthält nicht

1. Wartung, Missbrauch, Kollision, Nachlässigkeit, Infusion, Unfall, Änderung ohne Ermächtigung
2. Eine unsachgemäße Anwendung der Produkt oder Reißen, Änderung von Etikett und Sicherheitszeichen
3. Außer der Garantielaufzeit
4. Schäden durch Brand, Überschwemmung, Blitzschlag durch höhere Gewalt.

Um die Garantieservie von ZHIYUN zu bekommen,  
befolgen Sie bitte folgende Schritte.

1. Um Garantie-Unterstützung zu bekommen, wenden Sie sich an den lokalen autorisierten Fachhändler oder direkt an Zhiyun's E-mail ([service@zhiyun-tech.com](mailto:service@zhiyun-tech.com)) oder Webseite ([www.zhiyun-tech.com](http://www.zhiyun-tech.com), wenn es keinen lokalen Händler gibt).
2. Die Fachhändler oder die Kundenservice von ZHIYUN werden Sie darüber informieren, wie man die relevanten Materialien und Produkt senden kann und wie wird Ihr Problem gelöst. Die Firma ZHIYUN behält den Recht, die beschädigten Produkte noch mal zu prüfen.

**Information des Benutzers**

Name:

Tel:

Adresse :

**Verkaufsinformationen**

Verkaufsdatum :

Seriennummer:

Name des Händlers :

Tel. des Händlers:

**Aufzeichnung der ersten Wartung**

Reparaturdatum:

Unterschrift des Repareteur:

Fehler :

Behandlungsergebnis : ☐ repariert☐ nicht repariert☐ Rückgabe & Ersatz



Offizielle Webseite



Weibo



Vimeo



Google+



Facebook



Wechat



Youku



Youtube

Tel.: +86 400 900 6868

USA-Hotline: +1 808-319-6137, 9:00-18:00 Uhr (GMT-7), Mo. - Fr.

Europa-Hotline: +49 (0) 61018132180, 10:00 - 17:00 Uhr (GMT+1), Mo. - Fr.

Internet: [www.zhiyun-tech.com](http://www.zhiyun-tech.com)

E-Mail: [service@zhiyun-tech.com](mailto:service@zhiyun-tech.com)

Anschrift: 09 Huangtong Road, Tieshan Industrial Zone, Qixing District, Guilin, 541004, Guangxi, China

# Zertifikat

Dieses Produkt wurde strikt kontrolliert und erfüllt den Standard. Sie ist zum Verkaufen erlaubt.

Kontrolleur: \_\_\_\_\_



Für alle Informationen der Produkte besuchen Sie die offizielle Webseite von ZHIYUN: [www.zhiyun-tech.com](http://www.zhiyun-tech.com) .

Veränderungen des Inhalts lassen sich nicht ankündigen.

ZHIYUN™ ist das Warenzeichen von ZHISHEN.

Copyright © 2020 ZHISHEN. Alle Rechte vorbehalten.



*Perfecting the moment*  
zhiyun-tech.com