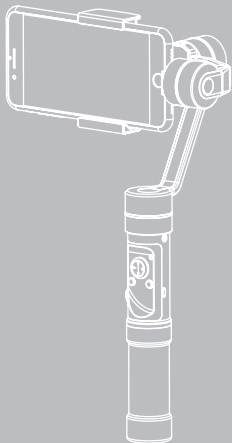




SMOOTH 3

Guia do Usuário



Índice

■ Lista de embalagem	1
■ Aviso legal e advertência	2
■ Guia de Início Rápido	7
■ Diretrizes para o carregamento	8
■ Download e instalação do aplicativo	9
■ Instalação do smartphone	10
■ Ajuste de equilíbrio	11
■ Inicialização	12
■ Introdução dos modos de controle do cardã	14
■ Introdução a portas de conexão e várias operações	15
■ Operações do aplicativo	16
■ Uso dos principais acessórios	19
■ Inicialização e regulagem	21
■ Especificações do produto	22
■ Certificado de garantia	23
■ Cartão de Contato	25

A embalagem do produto vem com os seguintes itens. Caso algum item não seja encontrado, entre em contato com a ZHIYUN ou com seu revendedor local.



Estabilizador
SMOOTH 3 de 3 eixos
para smartphone 1



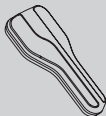
Cabo micro USB 1



Compartimento de
baterias 1



Bateria de íon de lítio
26650 1



Bolsa de armazenagem 1



Correia de ombro 1

Obrigado por usar o ZHIYUN SMOOTH 3. As informações aqui contidas afetam sua segurança e seus direitos e responsabilidades legais. Leia cuidadosamente este documento em sua íntegra para garantir a configuração adequada antes do uso. Não ler e não aderir às instruções e advertências aqui contidas pode resultar em sérias lesões a você ou pessoas próximas, ou em danos ao seu dispositivo ou patrimônio.

A ZHIYUN se reserva o direito à explicação definitiva para este e todos os documentos relevantes relacionados ao SMOOTH 3, e o direito de fazer alterações a qualquer instante sem prévio aviso. Visite www.zhiyun-tech.com para obter as informações mais recentes sobre o produto.

Ao usar este produto, você atesta aqui que leu este documento cuidadosamente e que compreende os termos e condições aqui contidos e concorda em aceitá-los. Você concorda que é o único responsável por sua própria conduta e por suas consequências ao fazer uso deste produto. Você concorda em utilizar este produto somente para fins que sejam adequados e estejam em conformidade com todos os termos, precauções, práticas, políticas e diretrizes que a ZHIYUN disponibilizou e poderá disponibilizar.

A ZHIYUN™ não aceita responsabilidade por danos, lesões ou responsabilidades legais decorridas direta ou indiretamente do uso deste produto. Os usuários devem observar práticas seguras e legais, incluindo, mas não limitadas àquelas aqui apresentadas.

ZHIYUN™ é a marca registrada de Guilin Zhishen Information Technology Co., Ltd. (doravante referida como "ZHIYUN" ou "ZHIYUN TECH") e suas afiliadas. Todos os nomes de produtos ou marcas referidos adiante são marcas registradas ou comerciais de seus respectivos proprietários.

Glossário

Os seguintes termos são usados ao longo da literatura do produto para indicar vários níveis de danos em potencial ao operá-lo.

ADVERTÊNCIA: Procedimentos que, caso não seguidos adequadamente, podem incorrer em danos ao patrimônio, acidente grave ou ferimentos sérios.

CUIDADO: Procedimentos que, caso não seguidos adequadamente, podem incorrer em danos ao patrimônio ou ferimentos sérios.

AVISO: Procedimentos que, caso não seguidos adequadamente, podem incorrer em danos ao patrimônio ou ferimentos leves.

Advertência

Leia o Guia do Usuário **INTEGRALMENTE** para se familiarizar com os recursos deste produto antes da operação. A operação incorreta do produto pode resultar em danos ao produto ou ao patrimônio pessoal, e pode causar sérias lesões. Este é um produto sofisticado. Ele deve ser operado com cuidado e bom senso, e requer habilidade mecânica básica. A não operação deste produto de maneira segura e correta poderá resultar em lesões ou danos ao produto ou a outro patrimônio. Este produto não se destina ao uso por crianças sem a supervisão direta de um adulto. **NÃO USE** com componentes incompatíveis ou de nenhuma outra maneira em oposição ao mencionado ou instruído nos documentos do produto fornecidos pela ZHIYUN. Estas diretrizes de segurança contêm instruções de segurança, operação e manutenção. É essencial ler e seguir todas as instruções e advertências no Guia do Usuário antes da montagem, configuração e uso, a fim de operar o produto corretamente e evitar danos ou lesões graves.

Diretrizes para operação segura

■ CUIDADO:

- 1) O SMOOTH 3 é um dispositivo de controle de alta precisão. Danos podem ser causados ao SMOOTH 3 se ele for derrubado ou sujeito a forças externas, e isto pode resultar em defeitos.
- 2) Certifique-se de que a rotação dos eixos do suporte não esteja bloqueada por forças externas quando o SMOOTH 3 for ligado.
- 3) SMOOTH 3 não é à prova d'água. Evite o contato de qualquer líquido ou material de limpeza com o SMOOTH 3. Recomenda-se o uso de um pano seco para limpeza.
- 4) Proteja o SMOOTH 3 contra poeira e areia durante o uso.

■ AVISO:

Mantenha o cabo estável quando o SMOOTH 3 for ligado, pois se trepidar poderá causar falhas na inicialização.

Dica de leitura

Legendas:  Dicas e sugestões

 Importante.

Diretrizes de segurança da bateria

1. Evite que a bateria entre em contato com qualquer tipo de líquido. Não deixe a bateria exposta à chuva ou perto de uma fonte de umidade. Não deixe a bateria cair na água. Se a parte interna da bateria entrar em contato com água, poderá ocorrer decomposição química, o que pode resultar em incêndio da bateria e até causar sua explosão.
2. Se a bateria cair na água com o estabilizador durante o uso, retire-a imediatamente e coloque-a em uma área segura e aberta. Permaneça a uma distância segura da bateria até que ela esteja completamente seca. Jamais utilize a bateria novamente e descarte-a adequadamente, conforme descrito na seção Descarte da Bateria abaixo.
3. Se a bateria pegar fogo, use imediatamente extintores de água, spray de água, areia, manta antichamas, pó seco ou dióxido de carbono para apagar o fogo. Apague o fogo aplicando os métodos recomendados acima de acordo com a situação real.
4. Jamais utilize baterias que não sejam da ZHIYUN. Se substituição ou cópia de segurança forem necessárias, compre novas baterias no site oficial da ZHIYUN ou junto a outros fornecedores autorizados. A ZHIYUN não se responsabiliza por danos causados por baterias que não sejam da ZHIYUN.
5. Nunca use ou carregue baterias inchadas, com vazamento ou danificadas. Nunca use ou carregue se a bateria tiver cheiro ou superaquecer (exceder a temperatura máxima de 71 °C). Se as baterias estiverem anormais, entre em contato com a ZHIYUN ou com seus representantes autorizados para obter orientação.
6. A bateria deve ser usada dentro da faixa de temperatura de -10 °C a 50 °C. O uso da bateria em ambientes acima de 50 °C pode causar incêndio ou explosão. O uso da bateria abaixo de -10 °C poderá causar sérios danos a ela.
7. Não use a bateria em ambientes fortemente eletrostáticos ou eletromagnéticos. Caso contrário, a placa de proteção da bateria poderá funcionar incorretamente.
8. Nunca desmonte nem use objetos pontiagudos para furar a bateria. Caso contrário, a bateria poderá vazar, pegar fogo ou explodir.
9. Não bata mecanicamente, não esmague nem jogue a bateria. Não coloque objetos pesados sobre a bateria ou o carregador.
10. Os eletrólitos dentro da bateria são altamente corrosivos. Em caso de contato acidental de qualquer eletrólito com a pele ou os olhos, lave imediatamente com água durante pelo menos 15 minutos e consulte um médico o mais rapidamente possível.
11. Não use a bateria se foi envolvida em acidente ou impacto pesado.
12. Não aqueça a bateria e jamais a coloque em um forno de microondas ou em um recipiente pressurizado.
13. Não coloque a célula da bateria em uma superfície condutora (como uma superfície de mesa de metal).

14. Evite o uso de fios ou outros objetos metálicos que possam causar curto-circuito entre os pólos positivo e negativo na bateria.
15. Se o terminal da bateria estiver sujo, limpe-o com um pano limpo e seco. Caso contrário, isso causará uma conexão ruim da bateria, o que pode resultar em perda de energia ou falha na carga.

Carga da bateria

1. Não conecte as baterias a uma tomada de parede ou a um carregador de carro diretamente. Utilize sempre um adaptador aprovado pela ZHIYUN para carregar. A ZHIYUN não se responsabiliza se a bateria for carregada com um carregador que não seja da ZHIYUN.
2. Não coloque a bateria e o carregador perto de materiais inflamáveis ou em superfícies inflamáveis (como carpete ou madeira). Nunca deixe a bateria sem supervisão durante o carregamento para evitar acidentes.
3. Não carregue a bateria imediatamente após o uso porque a temperatura dela pode estar muito alta. Não carregue a bateria enquanto ela não esfriar até a temperatura ambiente normal. Carregar a bateria com a temperatura acima de 40 °C ou abaixo de 15 °C pode causar vazamento, superaquecimento ou danos.
4. Examine o carregador antes de usá-lo. Verifique se há danos no gabinete, cabo, plugue ou outras peças. Nunca use um carregador danificado. Não limpe o carregador com algum líquido que contenha álcool ou outros solventes inflamáveis. Desconecte o carregador quando não estiver em uso.

Armazenamento da bateria

1. Mantenha as baterias fora do alcance de crianças e animais de estimação.
2. Não deixe a bateria perto de fontes de calor, como forno ou aquecedor, ou dentro de veículos em dias quentes. Nunca deixe a bateria em ambientes com temperatura acima de 60 °C. A temperatura ideal de armazenamento é de 22 °C - 28 °C.
3. Armazene as baterias em ambiente seco.
4. Não deixe a bateria sem uso por muito tempo depois de ter sido completamente descarregada para evitar excesso de descarga, o que pode resultar em danos a ela e falha permanente.

Manutenção da bateria

1. Nunca use a bateria quando a temperatura estiver muito alta ou muito baixa.
2. Não armazene a bateria em ambientes com temperatura acima de 60 °C.

Informações sobre o transporte

1. Descarregue a energia da bateria para 5% ou menos antes de transportá-la em um voo. Descarregue a bateria somente em um local à prova de fogo, idealmente em uma área seca e aberta.
2. Não armazene nem transporte as baterias junto com objetos de metal como óculos, relógios e jóias etc.
3. Não transporte baterias danificadas. Ao transportar, descarregue a bateria para menos de 50%.

Descarte da bateria

Descarte a bateria em caixas de reciclagem específicas somente após sua descarga completa. Não coloque a bateria em recipientes de lixo comuns. Siga rigorosamente os regulamentos locais relativos a descarte e reciclagem de baterias.

AVISO

■ Uso da bateria

Certifique-se de que as baterias estejam totalmente carregadas antes de cada uso.

Carga da bateria

A bateria irá interromper o carregamento automaticamente assim que estiver carregada. Desconecte as baterias do carregador quando estiverem totalmente carregadas.

Armazenamento da bateria

1. Descarregue a bateria até 40 a 65% da capacidade caso não forem utilizadas por mais de 10 dias. Isto pode estender muito a vida da bateria.
2. A bateria entra em modo de hibernação quando a voltagem fica muito baixa. Carregar a bateria a trará de volta do estado de hibernação.
3. Remova as baterias do estabilizador quando não estiverem em uso e guarde-as em um recipiente apropriado.

Descarte da bateria

Se a bateria não puder ser totalmente descarregada, não a deixe em caixa de reciclagem. Entre em contato com um profissional de descarte/reciclagem de baterias para obter mais informações.

Este documento está sujeito a alterações.

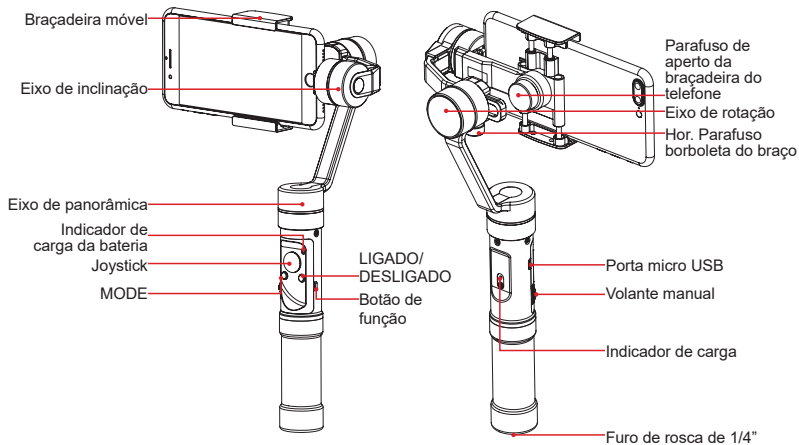
ZHIYUN™ é uma marca comercial da ZHISHEN TECH.

Copyright © 2020 ZHISHEN TECH. Todos os direitos reservados.

Conheça o SMOOTH 3

Verifique o pacote do produto antes de usar e verifique se todos os itens abaixo chegaram com o produto. Caso algum item não seja encontrado, entre em contato com a ZHIYUN ou com seu revendedor local.

AVISO: A câmera não está incluída na embalagem do produto e deve ser comprada separadamente. As descrições fornecidas aqui são apenas para referência.

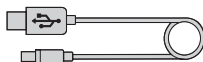


Indicador de carga

● Uma luz VERMELHA é acesa ao carregar

● Uma luz AZUL é acesa quando o carregamento está completo

O cabo micro USB pode ser utilizado para carregamento direto do SMOOTH 3 sem necessidade de remover a bateria. Além disso, também pode ser usado para atualização do firmware e regulação ao conectar o estabilizador a um computador.



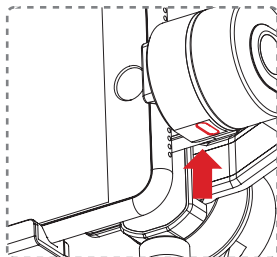
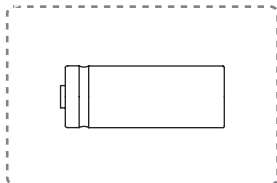
Cabo micro USB
Bateria de íon de lítio 26650
Capacidade: 4600mAh
Tensão: 3,7V

■ AVISO

1. Este método de carregamento é para carregar apenas a bateria de íons de lítio IMR 26650. Não carregue baterias de outros modelos ou marcas. Caso contrário, poderão ocorrer acidentes.
2. Use somente um adaptador qualificado de 5V com corrente de saída $\geq 1000\text{mA}$. O tempo de carregamento depende da corrente de saída máxima do adaptador.

Utilize e carregue somente as baterias fornecidas ou aprovadas pela ZHIYUN. A ZHIYUN não assumirá nenhuma responsabilidade por explosão, incêndio e/ou acidentes causados pela utilização de baterias que não sejam da ZHIYUN.

Ao utilizar um cabo de carregamento móvel específico fornecido pela ZHIYUN, os usuários podem carregar seus smartphones diretamente através da porta de saída de alimentação no eixo de inclinação do estabilizador SMOOTH 3. (O cabo de carregamento de celular deve ser adquirido separadamente.)



Download e instalação do aplicativo



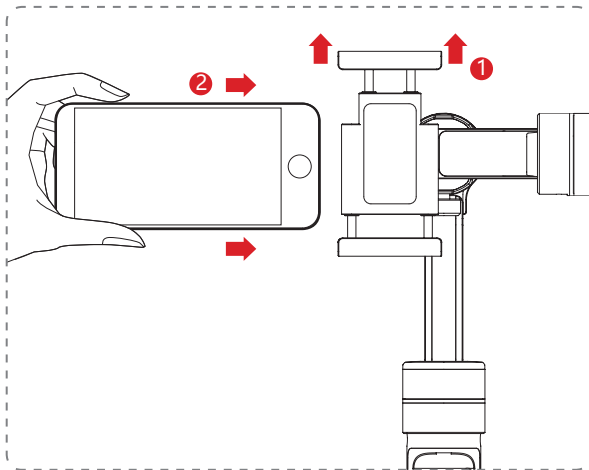
Faça o download do aplicativo na página "Downloads" do site oficial da ZHIYUN em www.ZHIYUN-TECH.com ou escaneie diretamente o código QR à esquerda (Android 5.0 ou acima, ou iOS 9.0 ou acima são requeridos) para efetuar o download. Os usuários podem fazer o download do aplicativo pesquisando "ZY Play" no Google Play ou na APP Store.

O APP ZHIYUN está sujeito a atualização regular. Experimente agora para descobrir mais funções.

Instalação do smartphone

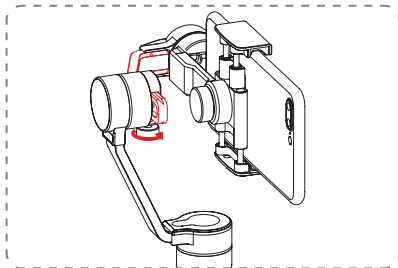
Pressione e mantenha aberta a braçadeira da câmera, deslize o smartphone para dentro até ficar o mais próximo possível contra o motor do eixo de inclinação e engate a braçadeira.

⚠ Ligue o estabilizador somente depois que o smartphone estiver montado corretamente.



1. Comprimento ajustável do braço horizontal: 28 mm
2. Faixa do suporte da braçadeira: 58-88 mm

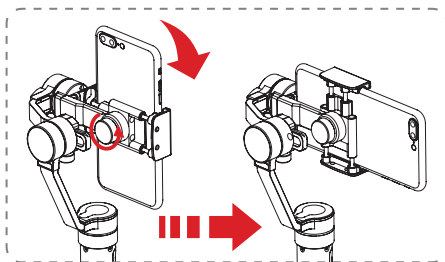
Ajuste do centro de gravidade



1. O ajuste adequado do centro de gravidade garante uma melhor economia de energia durante a operação.
2. Afrouxe o por. Use o parafuso borboleta do braço para ajustar o centro de gravidade deslizando o braço horizontal (marcado em vermelho na figura) até que o smartphone fique parado e na vertical no eixo de inclinação.
3. Aperte o parafuso borboleta quando o smartphone estiver bem equilibrado para assegurar as operações normais.

⚠ A marca de escala no braço horizontal facilita o ajuste de balanceamento, pois o usuário pode memorizar a posição específica de balanceamento para montagem dos dispositivos mais usados.

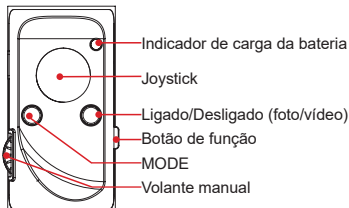
Alteração da direção de montagem móvel



Solte o parafuso borboleta da braçadeira móvel na parte traseira e gire a braçadeira na direção desejada (na horizontal ou na vertical). Aperte o parafuso borboleta para garantir funcionamento normal.

⚠ O estabilizador deverá estar desligado antes de mudar a direção da montagem móvel.

Introdução ao painel de controle

**Indicador de carga da bateria**

Luz azul intermitente rápida (a frequência de iluminação intermitente indica um nível de bateria diferente):

Luz intermitente rápida 4 vezes para o nível de bateria de 76% - 100%.

Luz intermitente rápida 3 vezes para o nível de bateria de 51% - 75%.

Luz intermitente rápida 2 vezes para o nível de bateria de 26% - 50%.

Luz intermitente rápida 1 vez para o nível de bateria de 1% - 25%.

Luz azul contínua: Indica o modo de controle ativo atual como modo de Bloqueio.

A luz amarela acende quando o estabilizador é ligado/desligado:

1. Luz intermitente rápida por 3 seg. e brilho contínuo por 1 segundo quando ligado.

2. Luz intermitente rápida por 3 seg. quando desligado.

3. Luz intermitente rápida durante a atualização do firmware.

Luz vermelha contínua: Indica mau funcionamento do cardã.

Funcionamento do joystick

O joystick controla o movimento da câmera quando empurrado ou puxado para cima/para baixo e para a esquerda/direita.

Alimentação/obturador

1. Ligue/desligue o estabilizador pressionando o botão Power (de alimentação) por cerca de 3 segundos.

2. O botão Power é utilizado para controle dos disparos da câmera ao emparelhar com o aplicativo do celular.

a) Modo de Foto - Pressione uma vez para bater foto;

b) Modo de Vídeo - Pressione uma vez para iniciar/parar a gravação de vídeos. Ou então pressione duas vezes para bater foto sem sair do modo de Vídeo.

Volante manual

Após conectar a um smartphone com o aplicativo ZY Play ativado, movimente para cima ou para baixo o volante manual para ajustar as configurações de distância focal, ISO, balanço de branco, velocidade do obturador ou compensação de exposição, o que quer que seja selecionado no aplicativo e por meio do botão de função.

Botão de função

Após conectar a um smartphone com o aplicativo ZY Play ativado, ao ativar o modo Manual no painel de configurações da câmera, um único toque no botão de função poderá alternar entre itens de configurações, incluindo distância focal, ISO, balanço de branco, velocidade do obturador e compensação de exposição.

Botão MODE

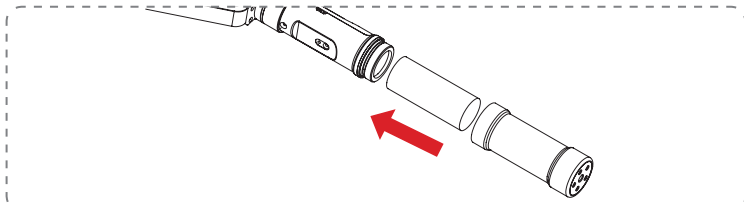
Pressione por 1 segundo para entrar ou sair do modo de espera.

Pressione uma vez para alternar entre os modos de acompanhamento de panorâmica e de bloqueio.

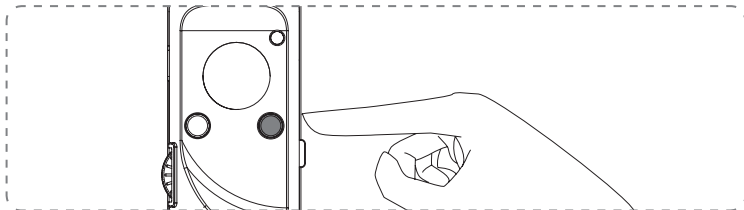
Pressione duas vezes rapidamente para entrar no modo seguinte.

Pressione três vezes rapidamente para entrar no modo selfie (rotação de 180° no eixo da panorâmica)

Como ligar/desligar



Gire para soltar a tampa da extremidade e, em seguida, instale uma bateria de íon de lítio 26650 (com o pólo positivo voltado para a direção da seta, como mostrado acima). Aperte corretamente a tampa da extremidade após a instalação da bateria ou o estabilizador não poderá ser ligado.



Depois que as baterias estiverem instaladas corretamente, pressione o botão liga/desliga por 3 segundos para ligar.

! Utilize apenas baterias fornecidas ou aprovadas pela ZHIYUN, caso contrário poderão causar acidentes. Ao usar o estabilizador pela primeira vez, segure a câmera com uma mão para evitar trepidações acentuadas da câmera no caso de ocorrer um mau funcionamento do estabilizador (em casos muito raros).

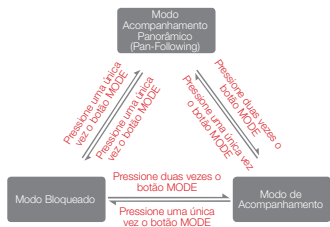
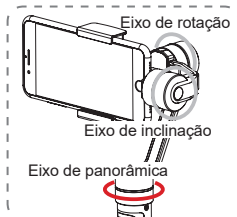


Figura esquemática de alternância de modos

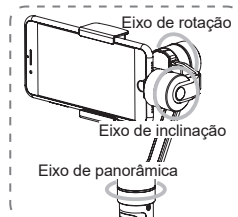
Interruptor de modo:

O estabilizador entra no modo de Acompanhamento da panorâmica por padrão cada vez que é ligado. Alterne para o modo de Bloqueio pressionando uma única vez o botão MODE. Pressione duas vezes o botão MODE para entrar no modo de Acompanhamento. Pressione uma única vez o botão MODE sob o modo de Acompanhamento para retornar ao modo anterior. Pressione rapidamente três vezes o botão MODE e a câmera girará 180° ao longo do eixo de panorâmica enquanto o modo de controle ativo permanecerá sem alterações.

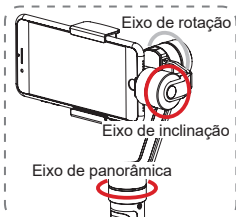
Consulte os vídeos de treinamento dos produtos da ZHIYUN em www.zhiyun-tech.com para obter orientações sobre o funcionamento.



Modo Acompanhamento anorâmico: A panorâmica do smartphone se movimenta para a esquerda e a direita seguindo o movimento do estabilizador enquanto a inclinação e os eixos de rotação são bloqueados. Empurrar o joystick para cima e para baixo permite controle manual do eixo de inclinação.

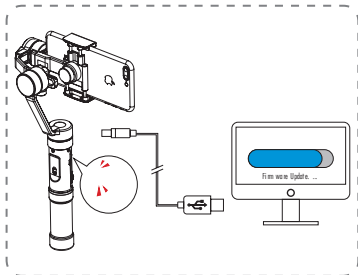


Modo de Bloqueio: Este modo bloqueia movimentação de todos os três eixos para manter a câmera parada e estável. Empurrar o joystick para cima e para baixo e para a esquerda e direita permite o controle manual dos eixos de inclinação e panorâmica.



Modo de Acompanhamento: A câmera executa panorâmica e inclinações seguindo a movimentação do estabilizador. Empurrar o joystick para a esquerda e direita permite o controle manual do eixo de rotação.

Atualização do firmware pelo PC

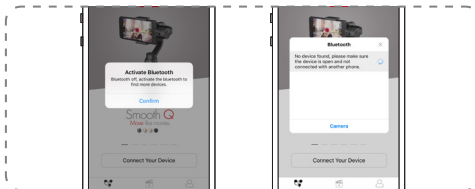


⚠ Verifique se a bateria foi instalada de modo apropriado durante a atualização do firmware. Se a atualização não tiver êxito, o indicador brilhará com uma luz VERMELHA contínua. Neste caso, encontre e abra o arquivo "log.txt" de "Zhiyun" em Meu Computador depois de conectar o estabilizador. Em seguida, faça uma captura de tela do conteúdo de texto ali e envie para o serviço de atendimento ao cliente da ZHIYUN.

Conecte o estabilizador ao computador usando o cabo micro USB para atualização de firmware e regulagem on-line. A regulagem também pode ser operada por meio do aplicativo de celular.

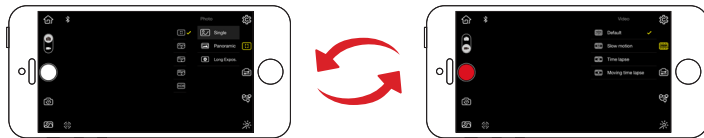
1. Visite o site oficial da Zhiyun: www.zhiyun-tech.com
2. Clique para abrir a página de "DOWNLOAD" e faça o download do driver de USB em "Software download" (o driver de USB não será necessário se estiver utilizando os sistemas MAC ou WINDOWS 10) e o mais recente pacote de atualização de firmware em "Data download" para suportar seu estabilizador de cardã.
3. Conecte o estabilizador ao seu PC com um cabo USB e ligue-o para concluir a instalação do driver.
4. Ligue o estabilizador e pressione longamente o botão MODE para entrar no modo de espera.
5. Clique para abrir a ferramenta de regulagem de atualização no computador e siga as instruções dos tutoriais (incluindo descrição de inicialização, descrição de atualização de firmware e regulagem).

Conexão do estabilizador ao smartphone



1. Conecte o estabilizador.
2. Ative o Bluetooth nas Configurações de seu smartphone.
3. Toque no ícone do aplicativo ZY Play para abrir. Toque no ícone de sinal na parte superior da tela do aplicativo para procurar sinais próximos e escolha o seu estabilizador para se conectar.

Como fazer fotos e vídeos



Alternância entre foto e vídeo pelo estabilizador

Pressione uma vez o botão Alimentação/Obturador para tirar uma foto.

Pressione duas vezes o botão Alimentação/Obturador para iniciar/parar a gravação de vídeo.

Controle e configurações de foto e vídeo pelo aplicativo

1. Toque no ícone Foto/Vídeo à esquerda da tela de operações do ZY Play para alternar entre capturas de "FOTO" e "VÍDEO".

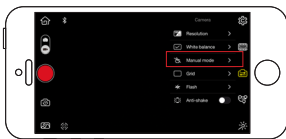
-


Como ajustar os parâmetros do estabilizador



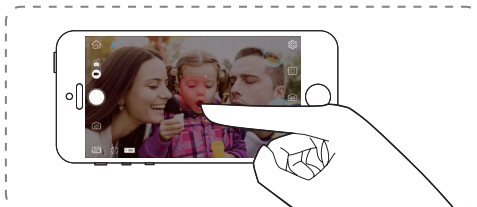
Toque no ícone da Ferramenta na tela para abrir o menu de "Configurações" e selecione PTZ. Toque para selecionar um item específico e, em seguida, ajuste o parâmetro rolando para cima e para baixo. Toque em Salvar para concluir os ajustes.



Como ativar o modo de controle manual do volante



1. Toque em  à direita da tela de operação para selecionar a ativação do modo de controle Manual.
2. No modo de controle Manual pressione uma única vez o botão Função no cabo do estabilizador para alternar entre as opções de configurações que incluem distância focal, ISO, balanço de branco, velocidade do obturador e compensação de exposição.
3. Em cada uma destas opções de configurações você pode fazer ajustes precisos rolando o volante manual para cima/baixo.

Como usar o rastreamento de objetos

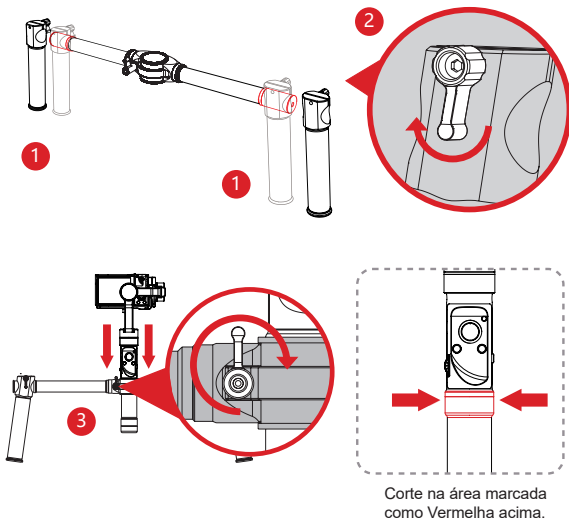


1. Toque em  na parte inferior esquerda da tela de operações para ativar a função de Rastreamento de Objetos (o estabilizador entra automaticamente no modo de Bloqueio quando esta função é ativada).
2. Depois que a função for ativada, arraste para desenhar uma caixa na tela ao redor do objeto alvo para ativar o rastreamento automático.
3. Toque em Sair ao lado de  para parar o Rastreamento de Objetos.

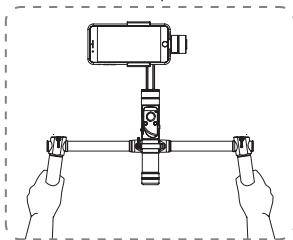
Cabo estendido do Crane-EH001 (adquirido separadamente)

Métodos de instalação:

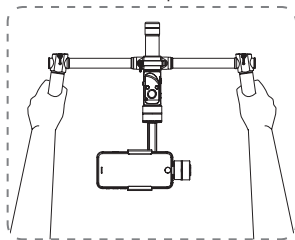
1. Insira nos dois cabos dos dois lados da haste horizontal.
2. Aperte os parafusos nos cabos.
3. Solte os parafusos na braçadeira de fixação para instalar o estabilizador e, em seguida, aperte o parafuso para fixá-lo.



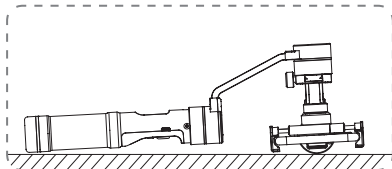
Gesto de cima para baixo



Gesto de baixo para cima



Inicialização do estabilizador



Inicialize o estabilizador nas seguintes circunstâncias:

1. Um desvio leve é encontrado no ângulo de inclinação do telefone em relação à posição nivelada após a inicialização.
2. Um desvio leve é encontrado no ângulo de rolagem da câmera na posição nivelada após a inicialização.
3. Uma correção pequena do ângulo é frequentemente encontrada quando a câmera está em posição nivelada enquanto o estabilizador fica parado.

Procedimento de inicialização

1. Instale corretamente as baterias e o smartphone.
2. Conecte o estabilizador.
3. Pressione o botão MODE por 3 seg. para entrar no modo de espera.
4. Coloque o estabilizador parado na superfície da mesa em posição aleatória, espere cerca de 10 segundos e ele completará a inicialização automaticamente.

Regulagem on-line

Regule o estabilizador quando ocorrer qualquer uma das seguintes circunstâncias:

1. Um desvio é encontrado no balanceamento do smartphone, mesmo após a inicialização.
2. O estabilizador não é usado há muito tempo.
3. O estabilizador é exposto a mudanças significativas de temperatura.

Método de regulagem

1. Visite o site oficial da ZHIYUN: www.ZHIYUN-TECH.com.
2. Clique para abrir a página de "Downloads" e encontre as ferramentas de cardã da ZHIYUN, bem como o tutorial de regulagem on-line. OU então:
3. Realize a regulagem pelo aplicativo ZY Play conectando ao smartphone.

	Mín.	Padrão	Máx.	Observações
Tensão de entrada	3,6V		4,3V	
Corrente de operação	80mA	110mA	6000mA	
Temperatura de operação	-10 °C		45 °C	
Tempo de operação		12h		Testado sob operação estática após balanceamento adequado
Peso		440g		Excluindo a bateria
Intervalo do ângulo de inclinação		320°		
Intervalo do ângulo de rolagem		320°		
Intervalo do ângulo panorâmico		360°		Rotação ilimitada
Modelos compatíveis	Smartphones com tamanhos menores do que 6.0"; GoPro 3/4/5			Os acessórios para uso com GoPro devem ser adquiridos separadamente
Ângulo de inclinação controlável	-135°		+185°	
Ângulo de rotação controlável	-30°		+30°	
Ângulo de panorâmica controlável		360°		Rotação ilimitada
Carga útil	75g		260g	
Tempo de carga		2,5h		
Tensão de carregamento		5V		
Corrente do carregador		2000mA		
Tensão de saída para ligação		5V		
Corrente de saída de alimentação		1000mA		

Período de Garantia

1. Os clientes têm o direito à substituição ou ao serviço gratuito de reparos em caso de defeitos de qualidade encontrados no produto em até 15 dias do seu recebimento.
2. Os clientes têm o direito ao serviço gratuito de reparos da ZHIYUN para qualquer produto com defeito comprovado no material ou mão de obra que resulte em falha do produto durante o uso e nas condições do cliente, dentro do período de garantia válido, que é de 12 meses a contar da data da venda.

A garantia não se aplica aos seguintes casos

1. Produtos submetidos a reparos não autorizados, mal-uso, colisões, negligência, tratamento indevido, imersão, acidente e alteração não autorizada.
2. Produtos submetidos a uso indevido ou cujos selos ou etiquetas de segurança tiverem sido rasgados ou alterados.
3. Produtos cujas garantias tenham expirado.
4. Produtos danificados devido à força maior, como incêndio, alagamento, descargas atmosféricas etc.

Procedimento de Reivindicação da Garantia

1. Se alguma falha ou problema ocorrer ao seu produto após a aquisição, entre em contato com um revendedor local para assistência, ou então você poderá sempre entrar em contato com o atendimento ao cliente da ZHIYUN via e-mail para service@zhiyun-tech.com ou pelo site em www.zhiyun-tech.com.
2. Seu revendedor local ou o atendimento ao cliente da ZHIYUN o guiará através do procedimento completo de atendimento quanto a quaisquer questionamentos ou problemas que você tiver encontrado.
3. A ZHIYUN se reserva o direito de reexaminar os produtos danificados ou devolvidos.

Informações do cliente

Nome do cliente:

Nº de contato:

Endereço:

Informações de venda

Data da venda:

Nº de série do prod.:

Vendedor:

Nº de contato:

1º Registro de Manutenção

Data do serviço:

Assinatura do técnico:

Causa do problema:

Resultado do serviço:

☐ Resolvido☐ Não Resolvido☐ Reembolsado
(substituído)



Site



Weibo



Vimeo



Google+



Facebook



Wechat



Youku



YouTube

Tel.: +86 400 900 6868

Linha direta nos EUA: +1 808-319-6137, 9:00-18:00 GMT-7, seg-sex

Linha direta na Europa: +49 (0) 61018132180, 10:00-17:00 GMT+1, seg-sex

Web: www.zhiyun-tech.com

E-mail: service@zhiyun-tech.com

Morada: 09 Huangtong Road, Tieshan Industrial Zone, Qixing District, Guilin, 541004, Guangxi, China

Certificado de Qualidade

Este produto atende comprovadamente aos padrões de qualidade e foi liberado para venda após rigorosa inspeção.

Inspetor do CQ: _____



Baixe a versão mais recente em www.zhiyun-tech.com

Este documento está sujeito a alterações.

ZHIYUN™ é uma marca comercial da ZHISHEN.

Copyright © 2020 ZHISHEN. Todos os direitos reservados.



Perfecting the moment
zhiyun-tech.com